

# ΠΕΡΙΦΕΡΕΙΑΚΟ ΛΥΚΕΙΟ ΛΙΒΑΔΙΩΝ



## ΕΣΩΤΕΡΙΚΟΙ ΚΑΝΟΝΙΣΜΟΙ

ΣΧΟΛΙΚΗ ΧΡΟΝΙΑ 2022-2023

Θεμέλιο της Δημοκρατίας είναι ο σεβασμός των δικαιωμάτων των άλλων ανθρώπων. Γι' αυτό είναι απαραίτητο για όλους να γνωρίζουμε όχι μόνο ποια είναι τα δικαιώματά μας, αλλά και οι υποχρεώσεις μας, αν θέλουμε να συνυπάρχουμε και να απολαμβάνουμε χωρίς προβλήματα τα αγαθά που μας προσφέρει η οικογένεια, το σχολείο και η κοινωνία μέσα στην οποία ζούμε.

# ΠΕΡΙΦΕΡΕΙΑΚΟ ΛΥΚΕΙΟ ΛΙΒΑΔΙΩΝ



## ΕΣΩΤΕΡΙΚΟΙ ΚΑΝΟΝΙΣΜΟΙ

Όνοματεπώνυμο: .....

Τμήμα: .....

Υπεύθυνος Τμήματος: .....

Υπεύθυνος Βοηθός Διευθυντής: .....

ΣΧΟΛΙΚΗ ΧΡΟΝΙΑ 2022-2023

## ΠΕΡΙΕΧΟΜΕΝΑ

ΕΙΣΑΓΩΓΗ .....	3
ΘΕΜΑΤΑ ΑΣΦΑΛΕΙΑΣ ΚΑΙ ΥΓΕΙΑΣ ΓΙΑ ΑΝΤΙΜΕΤΩΠΙΣΗ ΤΟΥ COVID-19 ΣΤΑ ΣΧΟΛΕΙΑ ΒΑΣΕΙ ΤΟΥ ΣΧΕΤΙΚΟΥ ΠΡΩΤΟΚΟΛΛΟΥ .....	4
ΜΑΘΗΤΙΚΗ ΙΔΙΟΤΗΤΑ .....	6
ΜΑΘΗΤΙΚΗ ΣΤΟΛΗ ΚΑΙ ΕΜΦΑΝΙΣΗ .....	6
ΠΡΟΣΕΛΕΥΣΗ ΜΑΘΗΤΩΝ/ΤΡΙΩΝ ΣΤΗΝ ΤΑΞΗ .....	9
ΦΟΙΤΗΣΗ – ΑΠΟΥΣΙΕΣ .....	10
ΕΞΟΔΟΣ ΑΠΟ ΤΟ ΣΧΟΛΕΙΟ .....	13
ΣΥΜΠΕΡΙΦΟΡΑ .....	13
ΕΚΦΟΒΙΣΜΟΣ – ΠΑΡΕΝΟΧΛΗΣΗ .....	16
ΔΙΑΓΩΝΙΣΜΑΤΑ .....	16
ΑΙΘΟΥΣΑ ΨΥΧΑΓΩΓΙΑΣ .....	17
ΜΑΘΗΤΙΚΗ ΑΥΤΟΔΙΟΙΚΗΣΗ .....	17
ΕΞΩΣΧΟΛΙΚΕΣ ΔΡΑΣΤΗΡΙΟΤΗΤΕΣ (ΔΙΟΡΓΑΝΩΣΗ ΧΟΡΩΝ – ΕΚΔΡΟΜΩΝ) ...	20
ΧΡΗΣΗ ΚΙΝΗΤΩΝ ΤΗΛΕΦΩΝΩΝ ΚΑΙ ΑΛΛΩΝ ΤΕΧΝΟΛΟΓΙΚΩΝ ΜΕΣΩΝ ΣΤΑ ΣΧΟΛΕΙΑ.....	21
ΕΞΩΣΧΟΛΙΚΟΙ .....	21
ΧΡΗΣΗ ΟΧΗΜΑΤΩΝ .....	21
ΠΕΙΘΑΡΧΙΚΑ ΠΑΡΑΠΤΩΜΑΤΑ .....	22
ΠΑΙΔΑΓΩΓΙΚΑ ΜΕΤΡΑ ΚΑΙ ΔΙΑΓΩΓΗ .....	24
ΠΑΙΔΑΓΩΓΙΚΑ ΜΕΤΡΑ ΚΑΙ ΟΡΓΑΝΑ ΛΗΨΗΣ ΤΟΥΣ .....	28
ΣΥΜΒΟΥΛΕΣ ΜΕΛΕΤΗΣ .....	30
ΣΧΕΔΙΟ ΕΚΚΕΝΩΣΗΣ ΣΕ ΠΕΡΙΠΤΩΣΗ ΣΕΙΣΜΟΥ – ΠΥΡΚΑΓΙΑΣ .....	32
ΣΧΕΔΙΟ ΚΑΛΥΨΗΣ ΣΕ ΠΕΡΙΠΤΩΣΗ ΕΧΘΡΙΚΗΣ ΕΝΕΡΓΕΙΑΣ .....	34

Οι Εσωτερικοί Κανονισμοί έχουν ως στόχο την εδραίωση της δημοκρατικής οργάνωσης της σχολικής ζωής, της υπευθυνότητας, της αυτοπειθαρχίας και του αλληλοσεβασμού. Αποτελούν προέκταση των Κανονισμών Λειτουργίας των Δημοσίων Σχολείων Μέσης Εκπαίδευσης.

Οι Εσωτερικοί Κανονισμοί διαμορφώνονται και προσαρμόζονται στην υφιστάμενη νομοθεσία, στη Σύμβαση για τα Δικαιώματα του Παιδιού και στην αρχή της νομιμότητας και είναι το αποτέλεσμα συλλογικής διεργασίας της Επιτροπής Κανονισμών στην οποία συμμετέχουν ο Διευθυντής του σχολείου, ο οποίος προεδρεύει, ένας εκπρόσωπος της Διεύθυνσης του σχολείου, δύο μέλη του Καθηγητικού Συλλόγου, δύο μέλη του Κεντρικού Μαθητικού Συμβουλίου και ένα μέλος του Διοικητικού Συμβουλίου του Συνδέσμου Γονέων και Κηδεμόνων. Η Επιτροπή Κανονισμών παρουσιάζει τους Κανονισμούς ενώπιον του Καθηγητικού Συλλόγου ο οποίος παίρνει την τελική απόφαση.

Το περιεχόμενο των Εσωτερικών Κανονισμών καθορίζει με σαφήνεια τους κανόνες, τα δικαιώματα και τις υποχρεώσεις των μελών της σχολικής μονάδας. Εκδίδονται και διανέμονται σε όλους τους ενδιαφερομένους και μπορούν να αναθεωρηθούν, όποτε αυτό κριθεί αναγκαίο. Η συνειδητή τήρηση των κανονισμών αυτών διασφαλίζει την ομαλή λειτουργία του σχολείου, βασικού παράγοντα της σχολικής επιτυχίας.

Επισημαίνεται ότι κανένας Εσωτερικός Κανονισμός δεν αναιρεί την επίσημη Εκπαιδευτική Νομοθεσία και τους Κανονισμούς Λειτουργίας Σχολείων Μέσης Εκπαίδευσης. Η προσπάθεια είναι να γίνουν περισσότερο κατανοητές κάποιες πρόνοιες των κανονισμών αυτών. Ως εκ τούτου στο παρόν έγγραφο δεν αναπαράγονται όλοι οι κανονισμοί, οι οποίοι όμως παραμένουν σε ισχύ.

Η εγγραφή ενός μαθητή/τριας στο Περιφερειακό Λύκειο Λιβαδίων σημαίνει αποδοχή των Εσωτερικών Κανονισμών της σχολικής μονάδας και δέσμευσή του να τους σέβεται. Οι παρόντες κανονισμοί ισχύουν μέχρι την έγκριση των Εσωτερικών Κανονισμών της επόμενης σχολικής χρονιάς.

**ΘΕΜΑΤΑ ΑΣΦΑΛΕΙΑΣ ΚΑΙ ΥΓΕΙΑΣ ΓΙΑ ΑΝΤΙΜΕΤΩΠΙΣΗ ΤΟΥ COVID-19  
ΣΤΑ ΣΧΟΛΕΙΑ ΒΑΣΕΙ ΤΟΥ ΣΧΕΤΙΚΟΥ ΠΡΩΤΟΚΟΛΛΟΥ**

- Με την είσοδό σας στο Σχολείο πηγαίνετε κατευθείαν στην αίθουσα διδασκαλίας σας, ώστε να αποφεύγεται ο συνωστισμός στην είσοδο και έξοδο από το Σχολείο.
- Ο διδάσκων καθηγητής σας θα βρίσκεται ήδη στην αίθουσα και θα φροντίζει για το άνοιγμα των παραθύρων.
- Από τη στιγμή που εισέρχεστε στην αίθουσα θα απολυμαίνετε τα χέρια σας με αντισηπτικό.
- Ο/Η κάθε μαθητής/τρια στην κάθε αίθουσα που θα πηγαίνει θα έχει το δικό του θρανίο, το οποίο θα χρησιμοποιεί καθημερινά και για όλη τη διάρκεια των μαθημάτων. Οι μαθητές/τριες δεν επιτρέπεται να χρησιμοποιούν θρανίο άλλου/άλλης συμμαθητή/τριας.
- Αν ένας μαθητής/τρια παρουσιάζει οποιαδήποτε ύποπτα συμπτώματα θα πρέπει να το αναφέρει στον διδάσκοντα καθηγητή/τρια.
- Θα πρέπει να αποφεύγεται η επαφή των χεριών με τα μάτια, τη μύτη και το στόμα για μείωση του κινδύνου μόλυνσης.
- Σε βήχα ή φτέρνισμα, θα πρέπει να γίνεται κάλυψη της μύτης και του στόματος με το μανίκι στο ύψος του αγκώνα ή με χαρτομάντιλο. Το χρησιμοποιημένο χαρτομάντιλο θα πρέπει να απορρίπτεται στον κάδο απορριμμάτων, που βρίσκεται εκτός τμήματος και να απολυμαίνετε τα χέρια σας με αντισηπτικό.
- Θα πρέπει να αποφεύγεται η χρήση αντικειμένων, όπως μολύβια, στυλό, μαρκαδόροι και άλλα προσωπικά αντικείμενα που χρησιμοποιούνται από άλλους.
- Θα πρέπει να γίνεται επιμελές πλύσιμο των χεριών με υγρό σαπούνι και νερό, για τουλάχιστον 20", πριν τη λήψη τροφής και μετά την επίσκεψη στην τουαλέτα και προσεκτικό στέγνωμα χεριών με χαρτί μιας χρήσης και απόρριψή τους στους κάδους απορριμμάτων.
- Να κρατάτε αποστάσεις στο κυλικείο.

- Μετά το τέλος του διαλείμματος, με την είσοδό σας στην αίθουσα διδασκαλίας να γίνεται απολύμανση των χεριών με αντισηπτικό.
- Πριν την προσέλευσή σας στο Σχολείο, αν παρουσιάσετε συμπτώματα λοίμωξης αναπνευστικού στο σπίτι, τότε πρέπει να παραμείνετε στο σπίτι και να επικοινωνήσετε με τον προσωπικό σας γιατρό.
- Αν κατά τη διάρκεια παρουσίας σας στο Σχολείο εμφανίσετε συμπτώματα, τότε να ενημερώσετε αμέσως τον/την διδάσκοντα/ουσα καθηγητή/τρια.
- Να ενημερώσετε τους γονείς/κηδεμόνες σας ότι οι επισκέψεις στο Σχολείο πρέπει να αποφεύγονται και, μόνο, εάν είναι απαραίτητες να γίνονται, τηρώντας πιστά τις διαδικασίες.



## ΜΕ ΥΠΕΥΘΥΝΟΤΗΤΑ, ΣΥΝΕΡΓΑΣΙΑ ΚΑΙ ΥΠΟΜΟΝΗ ΜΑΖΙ ΘΑ ΤΑ ΚΑΤΑΦΕΡΟΥΜΕ

**Επιστρέφουμε στην κανονικότητα,  
αλλάζονται συνήθειες και προστατεύουμε ο ένας τον άλλο.  
Ο καθένας για όλους και όλοι για τον καθένα.**

**«Χέρια (πλένουμε) - Αποστάσεις (τηρούμε)»**

## ΜΑΘΗΤΙΚΗ ΙΔΙΟΤΗΤΑ

Ο μαθητής/τρια έχει την μαθητική ιδιότητα από την αρχή μέχρι το τέλος του σχολικού έτους, συμπεριλαμβανομένων και των διακοπών. Η μαθητική ιδιότητα χαρακτηρίζει τον/τη μαθητή/τρια τόσο μέσα στο σχολείο όσο και έξω από αυτό. Ο κανονισμός 5 (10) των Κανονισμών Λειτουργίας των Δημόσιων Σχολείων αναφέρει ότι:

Τα παιδαγωγικά μέτρα λαμβάνονται για παραπτώματα που διαπράττονται:

- α) εντός ή εκτός του σχολείου κατά τη διάρκεια λειτουργίας του σχολείου
- β) σε μη εργάσιμο για το σχολείο χρόνο και αφορούν περιουσιακά στοιχεία του σχολείου ή των μαθητών/τριών ή του προσωπικού ή πλήττουν την αξιοπρέπεια των μαθητών/τριών ή του προσωπικού του σχολείου
- γ) κατά τη διάρκεια σχολικών εκδηλώσεων, σχολικών αποστολών ή κατά τη μεταφορά με σχολικό λεωφορείο σε μη εργάσιμο χρόνο.

## ΜΑΘΗΤΙΚΗ ΣΤΟΛΗ ΚΑΙ ΕΜΦΑΝΙΣΗ

Η προσέλευση των μαθητών/τριων στο Σχολείο με τη στολή τους είναι υποχρεωτική.

Παρακαλούνται οι μαθητές και οι μαθήτριες να συμμορφώνονται προς τους σχετικούς κανονισμούς, όπως επίσης και οι γονείς/κηδεμόνες τους να συνεργάζονται με το Σχολείο. Κατ' αυτόν τον τρόπο διασφαλίζεται η εύρυθμη λειτουργία του σχολείου, εφόσον η ευπρεπής και η ομοιόμορφη ενδυμασία των μαθητών και μαθητριών συμβάλλει τα μέγιστα προς αυτή την κατεύθυνση.

## Α. ΕΠΙΣΗΜΗ ΣΤΟΛΗ

- Γκριζο μαθητικό παντελόνι/φούστα, άσπρο πουκάμισο, μπλε γραβάτα και σκουρόχρωμα παπούτσια.
- Πουλόβερ μπλε με μανίκια και με άνοιγμα στο λαιμό σε σχήμα V.



- Η επίσημη στολή θα χρησιμοποιείται στις ακόλουθες περιπτώσεις:
- Αντιπροσώπευση του σχολείου σε διάφορες εκδηλώσεις/δραστηριότητες
- Παρελάσεις
- Εορτασμούς 28ης Οκτωβρίου, 25ης Μαρτίου, 1ης Απριλίου
- Φωτογραφίες
- Τελετή Αποφοίτησης και άλλες επίσημες εκδηλώσεις του σχολείου

## **B. ΚΑΘΗΜΕΡΙΝΗ ΣΤΟΛΗ**

- Παντελόνι/φούστα γκριζο ή μπλουτζίν κλασικής γραμμής, χωρίς σκισίματα ή κεντήματα.
- Πουκάμισο άσπρο ή μπλούζα/φανέλα με γιακά ή χωρίς γιακά, μονόχρωμη άσπρη, γκριζα, μπλε ή μαύρη χωρίς γράμματα ή παραστάσεις.
- Πουλόβερ ή φούτερ ή μπουφάν μονόχρωμο μπλε (σκούρο), ή μαύρο, ή γκριζο χωρίς γράμματα ή παραστάσεις.
- Παπούτσια δερμάτινα ή αθλητικά στα χρώματα του σχολείου (μαύρο, μπλε, γκριζο, άσπρο).

## **Γ. ΣΤΟΛΗ ΓΥΜΝΑΣΤΙΚΗΣ**

- Παντελονάκι μονόχρωμο μπλε ή μαύρο γκριζο
- Φανέλα άσπρη, μαύρη, μπλε, ή γκριζα (μονόχρωμη), με μανίκι κοντό, χωρίς γράμματα, σχέδια ή διαφημίσεις
- Παπούτσια αθλητικά
- Φόρμα μπλε, μαύρη ή γκριζα (μονόχρωμη), χωρίς γράμματα ή διαφημίσεις.

**ΠΡΟΣΟΧΗ! Η φόρμα επιτρέπεται μόνο στο μάθημα της Γυμναστικής**

Οι μαθητές και οι μαθήτριες προσέρχονται στο σχολείο με τη φόρμα της Γυμναστικής μόνο στην περίπτωση κατά την οποία έχουν την **ΠΡΩΤΗ** περίοδο Γυμναστική. Αποχωρούν από το σχολείο με αυτή, μόνο στην περίπτωση κατά την οποία έχουν Γυμναστική την **ΤΕΛΕΥΤΑΙΑ** περίοδο. Κατά τις υπόλοιπες περιόδους φορούν την καθημερινή τους στολή.

#### Δ. Ευπρεπής Εμφάνιση

Δεν επιτρέπονται οι υπερβολές στην εμφάνιση των μαθητών/τριων, γιατί αυτές δεν συνάδουν προς την αξιοπρεπή και καλαίσθητη παρουσία τους. Η εμφάνισή τους στο Σχολείο πρέπει απαραίτητα να συνάδει με την μαθητική τους ιδιότητα.

Σύμφωνα με το πλαίσιο που καθορίστηκε με σχετική εγκύκλιο του Υπουργείου Παιδείας και Πολιτισμού δεν επιτρέπονται στο σχολείο τα ακόλουθα:

- **Για τους μαθητές:** Βαμμένα μαλλιά, ιδιόρρυθμο κούρεμα, το αξύριστο πρόσωπο, γένια ή υπογένειο, σκουλαρίκια (στη μύτη, στα αυτιά, στα φρύδια, στη γλώσσα κ.α.), διακοσμητικές αλυσίδες και άλλα παρόμοια.
- **Για τις μαθήτριες:** Ιδιόρρυθμη κόμμωση (βαμμένα μαλλιά ή εξεζητημένες ανταύγειες), μακιγιαρισμένο πρόσωπο, τα μακριά ή/και βαμμένα νύχια, χαμηλόμεσο παντελόνι, παντελόνι κολάν, πολύ κοντή και στενή φούστα. Επιτρέπονται τα δακτυλίδια, βραχιόλια και σκουλαρίκια μικρά σε λελογισμένο αριθμό αλλά όχι στη μύτη, φρύδια ή γλώσσα.

Για τους χειμερινούς μήνες επιτρέπεται ο σκούφος (όχι μέσα στην τάξη) και το κασκόλ σε χρώματα στολής (όχι αθλητικών ομάδων).

**Η ΣΥΝΕΠΕΙΑ ΠΡΟΣ ΤΟΥΣ  
ΚΑΝΟΝΙΣΜΟΥΣ ΤΗΣ  
ΣΤΟΛΗΣ ΚΑΙ ΕΥΠΡΕΠΟΥΣ  
ΕΜΦΑΝΙΣΗΣ ΕΙΝΑΙ  
ΑΠΟΚΛΕΙΣΤΙΚΗ ΕΥΘΥΝΗ  
ΤΟΥ ΙΔΙΟΥ ΤΟΥ/ΤΗΣ  
ΜΑΘΗΤΗ/ΤΡΙΑΣ ΚΑΙ ΤΗΣ  
ΟΙΚΟΓΕΝΕΙΑΣ ΤΟΥ/ΤΗΣ**

Γενικά τόσο οι μαθητές όσο και οι μαθήτριες θα πρέπει να αποφεύγουν το προκλητικό ντύσιμο και επιλογές που δεν συνάδουν με τη μαθητική ιδιότητα και την ευπρεπή εμφάνιση, όπως έχει καθοριστεί πιο πάνω.

### Σημειώσεις

- Μαθητής/τρια που αδυνατεί να ανταποκριθεί στις απαιτήσεις του κανονισμού για τη στολή, λόγω οικονομικών δυσκολιών, ενημερώνει έγκαιρα το σχολείο, το οποίο θα διαχειριστεί το όλο ζήτημα με εμπιστευτικότητα και διακριτικότητα.
- **Η προσέλευση στο σχολείο ή στην τάξη χωρίς στολή αποτελεί παράπτωμα και συνεπάγεται την επιβολή αντίστοιχων παιδαγωγικών μέτρων.**
- Σε περίπτωση που παραστεί ανάγκη μαθητής/τρια, να προσέλθει στο σχολείο χωρίς την προβλεπόμενη στολή, είναι απαραίτητο να εξασφαλίσει, πριν ακόμα αρχίσει η πρώτη περίοδος των μαθημάτων (ή και από την προηγούμενη ημέρα), σχετική γραπτή άδεια από τη Διεύθυνση.

### ΠΡΟΣΕΛΕΥΣΗ ΜΑΘΗΤΩΝ/ΤΡΙΩΝ ΣΤΗΝ ΤΑΞΗ

Η ομαλή και απρόσκοπτη διεξαγωγή του μαθήματος είναι σημαντικός στόχος της λειτουργίας του σχολείου. Δυστυχώς, όμως, ο στόχος αυτό δεν επιτυγχάνεται στον απαιτούμενο βαθμό, εξαιτίας της καθυστερημένης προσέλευσης μαθητών στην τάξη. Το μάθημα διακόπτεται συχνά με άκρως αρνητικές επιπτώσεις ως προς την κατανόησή του, για τους/τις παρόντες/ούσες μαθητές/τριες. Επιπλέον, το πρόβλημα παρακολούθησης αντιμετωπίζει και ο/η μαθητής/τρια που καθυστερεί.

- Η προσέλευση στο σχολείο γίνεται έγκαιρα και πριν κτυπήσει το κουδούνι για την πρώτη περίοδο.
- Όταν μαθητής/τρια δεν προσέρχεται στο σχολείο κατά την 1η περίοδο ή μετά την παρέλευση 20 λεπτών, ο εφημερεύοντας Βοηθός Διευθυντής επικοινωνεί τηλεφωνικώς με τον γονέα ή κηδεμόνα.

- Μαθητής που εισέρχεται στο σχολείο μετά το πέρας της πρώτης περιόδου γίνεται δεκτός/ή στο μάθημα **με άδεια εισόδου**.
- Μαθητής/τρια που καθυστερεί να μπει στην τάξη την πρώτη περίοδο, γίνεται δεκτός/ή στο μάθημα **χωρίς άδεια εισόδου**.
- Μαθητής/τρια που καθυστερεί να μπει στην τάξη οποιαδήποτε περίοδο, γίνεται δεκτός/ή στο μάθημα και ο/η διδάσκων/ουσα σημειώνει στο απουσιολόγιο, τον χρόνο αργοπορίας του/της.

**Συστηματικές καθυστερήσεις συνιστούν πειθαρχικό παράπτωμα και αντιμετωπίζονται με παιδαγωγικά μέτρα που επιβάλλει ο/η υπεύθυνος/η Β.Δ.**

## ΦΟΙΤΗΣΗ – ΑΠΟΥΣΙΕΣ

Η **τακτική και ανελλιπής** παρακολούθηση όλων των μαθημάτων αποτελεί βασική προϋπόθεση μάθησης και προόδου. Δηλώνει, παράλληλα, προσήλωση στην επίτευξη των ακαδημαϊκών στόχων, εργατικότητα και συνέπεια, αρετές που διακρίνουν κάθε επιτυχημένο άνθρωπο. Για αυτό και το σχολείο προσδίδει ιδιαίτερη σημασία στην τήρηση των σχετικών κανονισμών φοίτησης, οι οποίοι διασφαλίζουν τον σεβασμό προς όλα τα μέλη της μαθητικής κοινότητας και την αξιοποίηση του διδακτικού χρόνου.

Οι αποφάσεις και οι διατάξεις της νομοθεσίας που διέπουν τη φοίτηση των μαθητών/τριών, καθώς και τον τρόπο δικαιολόγησης των απουσιών τους αναφέρονται παρακάτω:

### 1. Πλήρης φοίτηση και ανταμοιβές

Πλήρης χαρακτηρίζεται η φοίτηση όσων μαθητών/τριών σημείωσαν **λιγότερες από 24 απουσίες**, του αριθμού αυτού συμπεριλαμβανομένου. Στους/στις μαθητές/τριες με πλήρη φοίτηση **απονέμονται τιμητικά διπλώματα** στο τέλος της σχολικής χρονιάς και **πριμοδότηση 2 μονάδων** στην αξιολόγηση της συμμετοχής τους στη δράση «Δράση, Δημιουργικότητα και Κοινωνική Προσφορά» (Δ.Δ.Κ.).

**2. Παραπέμπονται σε Ανεξετάσεις τον Ιούνιο:**

- α)** οι μαθητές/τριες που σημειώνουν σε όλη τη σχολική χρονιά αριθμό απουσιών από **120 – 134**, των δύο αριθμών συμπεριλαμβανομένων, όπως και
- β)** όσοι/ες σημειώνουν αριθμό απουσιών από **60 – 67 στο β' τετράμηνο**, των δύο αριθμών συμπεριλαμβανομένων.

**3.** Μαθητές/τριες που σημείωσαν σε κάποιο μάθημα ή σε περισσότερα από ένα μαθήματα απουσίες, συνολικά **περισσότερες του επταπλασίου** των εβδομαδιαίων περιόδων διδασκαλίας του μαθήματος, **παραπέμπονται σε ανεξέταση τον Ιούνιο** στο μάθημα ή στα μαθήματα αυτά. Οι μαθητές/τριες που **παραπέμπονται λόγω μη πλήρους φοίτησης εξετάζονται μόνο γραπτά**, χωρίς να διατηρούν την προφορική βαθμολογία των τετραμήνων. Απαιτείται, δηλαδή, να γράψουν τουλάχιστον 10 (δέκα), για να επιτύχουν στο μάθημα.

**4. Παραμένουν στάσιμοι:**

- α)** οι μαθητές/τριες που συγκεντρώνουν σε όλη τη σχολική χρονιά αριθμό απουσιών **μεγαλύτερο των 135, του αριθμού αυτού συμπεριλαμβανομένου**, όπως και
- β)** όσοι/ες σημειώνουν στο **β' τετράμηνο αριθμό απουσιών μεγαλύτερο των 68, του αριθμού αυτού συμπεριλαμβανομένου**.

Οι μαθητές/τριες της **Γ' Λυκείου** που δεν απολύονται λόγω μη πλήρους φοίτησης είναι υποχρεωμένοι/ες να **επαναλάβουν τα μαθήματα της τάξης την επόμενη σχολική χρονιά**.

**5.** Η συμμετοχή των μαθητών/τριών στις δραστηριότητες του **Προγράμματος Δ.Δ.Κ. (καλλιτεχνικές και άλλες εκδηλώσεις, ενδοσχολικό συνέδριο, όμιλοι, εκδρομές, εκκλησιασμοί κ.λπ.)** είναι υποχρεωτική και γι' αυτό, σε περίπτωση απουσίας τους από αυτές, **οι σχετικές απουσίες**

**Αδικαιολόγητη απουσία από δραστηριότητα Δ.Δ.Κ. αποτελεί πειθαρχικό παράπτωμα καταχωρίζονται και προσμετρώνται στο σύνολο των απουσιών τους.**

6. Ο Καθηγητικός Σύλλογος έχει τη διακριτική εξουσία σε ειδικές, δεόντως αιτιολογημένες περιπτώσεις, μαθητών, που παρουσιάζουν σοβαρά προβλήματα υγείας, συμπεριλαμβανομένης και της ψυχικής υγείας, νοουμένου ότι το πρόβλημα είναι **τεκμηριωμένο έπειτα από παρακολούθηση από την Υπηρεσία Εκπαιδευτικής Ψυχολογίας του ΥΠΠΑΝ ή της Υπηρεσίας Ψυχικής Υγείας του Υπουργείου Υγείας** και με την προσκόμιση ιατρικού πιστοποιητικού, μη εξαιρουμένης της παραπομπής σε ιατροσυμβούλιο, να αποφασίσει διαφορετικά από ό,τι προβλέπουν οι πιο πάνω κανονισμοί, αν αυτό επιβάλλει το καλώς νοούμενο συμφέρον της εκπαίδευσης ή/και του/της μαθητή/μαθήτριας.
7. **Δικαιολόγηση απουσίας**

Μαθητές/τριες που απουσίασαν και για **μια έστω περίοδο διδασκαλίας** οφείλουν με την επάνοδό τους στο σχολείο και εν πάση περιπτώσει **όχι αργότερα από πέντε εργάσιμες ημέρες** να φέρουν **βεβαίωση του γονέα ή του κηδεμόνα τους ή πιστοποιητικό του θεράποντα γιατρού υπογραμμένο από τους γονείς** για τον λόγο της απουσίας τους, εκτός αν τους δόθηκε γραπτή άδεια από τη διεύθυνση του σχολείου. **Κατά τους μήνες Μάιο και Ιούνιο οι μαθητές/τριες υποχρεούνται να προσκομίσουν το πιστοποιητικό όχι αργότερα από δύο εργάσιμες ημέρες.**

**Η αδικαιολόγητη απουσία του/της μαθητή/μαθήτριας από το σχολείο αποτελεί πειθαρχικό παράπτωμα και αφού διερευνηθεί, τιμωρείται με την επιβολή των σχετικών παιδαγωγικών μέτρων.**

Όταν ο/η μαθητής/μαθήτρια προτίθεται να απουσιάσει από το Σχολείο, οι γονείς ή οι κηδεμόνες του/της οφείλουν να ενημερώσουν **αμέσως και εγγράφως** το Σχολείο. Για οποιαδήποτε θέματα απουσίας του/της μαθητή/μαθήτριας, το σχολείο ενημερώνει τους γονείς ή τους

νόμιμους κηδεμόνες ή τους εξουσιοδοτημένους αντιπροσώπους του/της **τουλάχιστον μέχρι την επόμενη μέρα της απουσίας του/της.**

Οι γονείς/κηδεμόνες ενημερώνουν (με τηλεομοιότυπο, ηλεκτρονικό ταχυδρομείο ή γραπτό σημείωμα) **για τυχόν προγραμματισμένη** απουσία του παιδιού τους.

**Η σποραδική ή επιλεκτική αδικαιολόγητη απουσία από το σχολείο ή από την τάξη αποτελεί σοβαρό πειθαρχικό παράπτωμα.**

## 8. Κάλυψη ύλης λόγω απουσίας

Μαθητής/τρια που απουσιάζει από το σχολείο για οποιονδήποτε λόγο οφείλει να καλύψει τα κενά στα μαθήματα που έχασε και να κάνει την εργασία που ανέθεσαν οι καθηγητές/τριες στο τμήμα κατά τη διάρκεια της απουσίας του/της.

### ΕΞΟΔΟΣ ΑΠΟ ΤΟ ΣΧΟΛΕΙΟ

Η έξοδος μαθητή/τριας από το σχολείο σε ώρες λειτουργίας του, χωρίς **άδεια εξόδου**, αποτελεί σοβαρό παράπτωμα που τιμωρείται αυστηρά. Άδειες εξόδου παραχωρούνται μόνο σε επείγουσες περιπτώσεις από Β.Δ. ή Β.Δ. Α΄ ή το Διευθυντή και κατόπιν συνεννόησης με τον γονέα/κηδεμόνα του/της μαθητή/μαθήτριας. Ο/Η μαθητής/μαθήτρια επανέρχόμενος/η στο Σχολείο, παρουσιάζει στον Υπεύθυνο του Τμήματός του/της την άδεια εξόδου, υπογραμμένη από τους γονείς, τον κηδεμόνα ή τον/τη γιατρό.

### ΣΥΜΠΕΡΙΦΟΡΑ

#### Οι μαθητές/τριες πρέπει:

- Να κάθονται πάντοτε στη θέση που τους έχει υποδείξει ο/η ΥΤ και είναι καταγραμμένη στο σχεδιάγραμμα της τάξης.
- Να αποφεύγουν κάθε ενέργεια που επηρεάζει την καθαριότητα της τάξης και διαταράσσει την ομαλή και αποδοτική διεξαγωγή του μαθήματος.

- Να παρακολουθούν το μάθημα χωρίς να ενοχλούν. Νοείται ότι μαθητής/τρια που κοιμάται στο θρανίο εν ώρα μαθήματος προσβάλλει ανεπανόρθωτα τον ιερό σκοπό της παιδείας, τον διδάσκοντα καθηγητή και τον εαυτό του. Τέτοιου είδους πράξη αποτελεί πειθαρχικό παράπτωμα και η παραπομπή του μαθητή στον οικείο Β.Δ. θεωρείται επιβεβλημένη.
- Να έχουν μαζί τους όλα τα χρειώδη για το μάθημα. Δεν επιτρέπεται η κατοχή αιχμηρών αντικειμένων, μαρκαδόρων, Timp-ex σε υγρή μορφή, μαγνητοφώνων, head-phones, η χρήση ή κατοχή κινητού τηλεφώνου κατά τη διάρκεια του μαθήματος.
- Σε περίπτωση που κάποιος καθηγητής καθυστερήσει να προσέλθει στην τάξη, να μένουν έξω από την αίθουσα χωρίς να προκαλούν οχληρία. Ο Πρόεδρος ή μέλος του Συμβουλίου της τάξης να ειδοποιεί τον εφημερεύοντα Β.Δ. Σε περίπτωση απουσίας καθηγητή, οι μαθητές απασχολούνται υποχρεωτικά, σύμφωνα με το πρόγραμμα δημιουργικής απασχόλησης. Η μη συμμόρφωση στις οποιοσδήποτε διευθετήσεις θεωρείται πειθαρχικό παράπτωμα.
- Να φροντίζουν ώστε ο σχολικός χώρος να διατηρείται καθαρός χρησιμοποιώντας τους καλάθους των αχρήστων.
- Να σέβονται και προστατεύουν τη σχολική περιουσία. Σε περίπτωση σκόπιμης πρόκλησης ζημιάς είναι υποχρεωμένοι να πληρώσουν για την επανόρθωσή της και να υποστούν τις συνέπειες του παραπτώματος με παιδαγωγικά μέτρα. Σε περίπτωση που δεν εντοπιστεί ο ένοχος, η ζημιά καλύπτεται από το ταμείο του εκάστοτε τμήματος. Σε διαφορετική περίπτωση, καλύπτεται από το ταμείο του Κ.Μ.Σ. του Σχολείου.
- Να φροντίζουν να διατηρούν καθαρά τα αποδυτήρια και τα αποχωρητήρια και να τηρούν τους κανόνες υγιεινής. Το κάπνισμα στα αποχωρητήρια ή σε οποιονδήποτε άλλο χώρο του σχολείου θεωρείται πειθαρχικό παράπτωμα.
- Να προσέρχονται στην καντίνα ΜΟΝΟ κατά τις ώρες των διαλειμμάτων. Απαγορεύεται αυστηρά η προσέλευση στην καντίνα κατά τη διάρκεια



των μαθημάτων ή κατά τη μετάβαση στο κλειστό για συγκέντρωση/γυμναστική.

- Να προσέρχονται στον χώρο συγκέντρωσης, όταν κτυπήσει το κουδούνι για συγκέντρωση, και να καταλαμβάνουν τις προκαθορισμένες θέσεις τους, χωρίς να μετακινούνται από το τμήμα τους.
- Να παρακολουθούν με προσοχή τις εκδηλώσεις ή ανακοινώσεις, χωρίς να μιλούν ή να σχολιάζουν ή να ασχολούνται με κινητά τηλέφωνα ή άλλες συσκευές.
- Να μην φεύγουν από το χώρο συγκέντρωσης, ούτε να εγκαταλείπουν το σχολείο.

**Η παράβαση των πιο πάνω κανονισμών αποτελεί παράπτωμα και τιμωρείται αυστηρά.**

#### **Στις εκδρομές οι μαθητές/τριες:**

- Δεν επιτρέπεται να χρησιμοποιούν ιδιωτικά αυτοκίνητα, ούτε να προσκαλούν εξωσχολικούς.
- Δεν προκαλούν ζημιές στο λεωφορείο και η συμπεριφορά τους είναι κόσμια.
- Δεν εκπροσωπούν μόνο τον εαυτό τους αλλά και το σχολείο τους.
- Συμπεριφέρονται κατά τρόπο που να συνάδει προς τη μαθητική ιδιότητά τους.
- Αναφέρουν οτιδήποτε συμβεί στον υπεύθυνο καθηγητή ή στον Βοηθό Διευθυντή.
- Επιτρέπεται να χρησιμοποιούν κινητό τηλέφωνο για άμεση επικοινωνία.
- Δεν απομακρύνονται ποτέ από το χώρο επίσκεψης ή το εστιατόριο.
- Προσέχουν στους δρόμους κατά τις μετακινήσεις τους.
- Αποφεύγουν σχέσεις με εξωσχολικούς ή μαθητές άλλων σχολείων.

- Δεν καταναλώνουν οινοπνευματώδη ποτά.
- Πρέπει να βρίσκονται στο χώρο στάθμευσης των λεωφορείων για αναχώρηση επιστροφής στο σχολείο στην ώρα που θα προκαθορίσουν οι υπεύθυνοι.

#### ΕΚΦΟΒΙΣΜΟΣ – ΠΑΡΕΝΟΧΛΗΣΗ

- Αποτελεί σοβαρότατο πειθαρχικό παράπτωμα με παραπομπή στο Πειθαρχικό Συμβούλιο κάθε είδους απρόκλητη εκφοβιστική, ρατσιστική ή επιθετική συμπεριφορά, ιδιαίτερα σε άτομα που μειονεκτούν έναντι του θύτη. Το σχολείο θα έχει μηδενική ανοχή σε συμπεριφορές που μειώνουν ή πληγώνουν την προσωπικότητα οποιουδήποτε μέλους της μαθητικής κοινότητας.
- Άτομα τα οποία αισθάνονται ότι βιώνουν παρόμοιες συμπεριφορές πρέπει να επικοινωνούν άμεσα με τον Υπεύθυνο Τμήματος, το/τη Σύμβουλο του Σχολείου ή τη Διεύθυνση.

#### ΔΙΑΓΩΝΙΣΜΑΤΑ

- Οι μαθητές παραμένουν στην τάξη, όταν τελειώσουν το διαγώνισμα ή τη γραπτή έκθεση. Μαθητές που δικαιολογημένα απουσιάζουν από διαγώνισμα μπορεί να εξεταστούν γραπτά ή προφορικά με την πρώτη ευκαιρία, κατά την κρίση του καθηγητή τους. Μαθητές που αρνούνται να γράψουν σε διαγώνισμα βαθμολογούνται με μονάδα.
- **Σκόπιμη απουσία μαθητών κατά την περίοδο ή τις περιόδους που προηγούνται προειδοποιημένου διαγωνίσματος θα θεωρείται ως αδικαιολόγητη και επισύρει το παιδαγωγικό μέτρο της αποβολής.**
- Οι μαθητές παίρνουν τα διορθωμένα διαγωνίσματα στους γονείς/κηδεμόνες τους για ενημέρωση και υπογραφή. Αυτά πρέπει να επιστρέφονται τις επόμενες 2-3 ημέρες. Η πλαστογράφιση υπογραφής αποτελεί πειθαρχικό παράπτωμα.

- Στην περίπτωση απώλειας του διαγωνίσματος ή άρνησης ή αμέλειας εκ μέρους του μαθητή/τριας να παραδώσει το διαγώνισμα στον διδάσκοντα καθηγητή εντός της πιο πάνω προθεσμίας τότε ο διδάσκων καθηγητής έχει το δικαίωμα να μην του παραδώσει άλλο επόμενο διαγώνισμα παρά μόνο να τον ενημερώσει για το βαθμό του.
- Ο βαθμός του διαγωνίσματος σε καμία περίπτωση δεν θεωρείται και βαθμός του τετραμήνου.

### ΜΑΘΗΤΙΚΗ ΑΥΤΟΔΙΟΙΚΗΣΗ

Σκοπός του σχολείου είναι να προσφέρει πέρα από τη γνώση και κοινωνικές δεξιότητες στους/στις μαθητές/τριες καθώς και να τους εμπεδώσει τις αρχές της χρηστής διοίκησης, της αξιοκρατίας και της δημοκρατίας. Η μαθητική αυτοδιοίκηση συντελεί στη δημιουργία ελεύθερων, υπεύθυνων και δημοκρατικών ανθρώπων που ανήκουν ενεργά σε ένα σύνολο. Βοηθά στην κοινωνικοποίηση, στην ανάπτυξη αυτοπειθαρχίας, αλληλοσεβασμού, πνεύματος συνεργασίας και αλληλεγγύης και υποστηρίζει τον ελεύθερο γόνημο διάλογο και την εποικοδομητική κριτική. Το Κεντρικό Μαθητικό Συμβούλιο συνεργάζεται με τη Διεύθυνση του Σχολείου, τον Καθηγητικό Σύλλογο και τον Σύνδεσμο Γονέων με υποβολή εισηγήσεων για προώθηση και επίλυση θεμάτων που αφορούν τους/τις μαθητές/τριες και το Σχολείο.

#### A. Συμβούλιο Τμήματος (Σ.Τ.)

- Δικαίωμα να υποβάλουν υποψηφιότητα για εκλογή στο Σ.Τ έχουν όσοι/ες η διαγωγή τους τον προηγούμενο χρόνο χαρακτηρίστηκε ως **κοσμοιάτη ανεξάρτητα από τυχόν μείωση διαγωγής σε τετράμηνα**.
- Μέλος Σ.Τ χάνει το αξίωμά του, όταν περιπέσει σε πειθαρχικό παράπτωμα που χαρακτηρίζεται ως σοβαρό από τον Καθηγητικό Σύλλογο ή αδικαιολόγητα απουσιάζει σε τρεις συνεχείς συνεδρίες του Συμβουλίου ή δε συμμορφώνεται προς τους κανονισμούς λειτουργίας του.

- Για υποβολή υποψηφιότητας επιβάλλεται η μελέτη και γνώση των κανονισμών που αφορούν τα Μαθητικά Συμβούλια.

## **B. Υπευθυνότητες**

- Τα Σ.Τ. είναι υπεύθυνα για το τμήμα τους, θέτουν στον υπεύθυνο καθηγητή του τμήματος τα προβλήματα που παρουσιάζονται στο τμήμα και τα συζητούν μαζί του. συζητούνται θέματα πειθαρχίας, καθαριότητας και εμφάνισης της τάξης, ευημερίας, σχέσεων, ωρολόγιου και αναλυτικού προγράμματος, μεθοδολογικών προσεγγίσεων των διδασκόντων, βιβλίων και εορτασμών και οποιαδήποτε άλλα σοβαρά θέματα αφορούν στην ομαλή λειτουργία του τμήματος.
- Τα Σ.Τ. συνέρχονται, εκτός διδακτικού χρόνου, σε τακτικές συνεδρίες που ορίζουν τα ίδια. ετοιμάζουν εισηγήσεις σε σχέση με αναφεύμενα προβλήματα, τις παρουσιάζουν για συζήτηση-ανταλλαγή απόψεων ενώπιον όλων των μαθητών του τμήματος ή/και ενώπιον του υπεύθυνου καθηγητή ή/και, αν παραστεί ανάγκη, ενώπιον της διεύθυνσης του σχολείου.
- Τα Σ.Τ. σε περιπτώσεις σοβαρών προβλημάτων συγκαλούν συνεδρία του τμήματος, εκτός διδακτικού χρόνου. στη συνεδρία προεδρεύει ο πρόεδρος του τμήματος.
- Τις συνεδρίες των συμβουλίων τμήματος συγκαλεί ο πρόεδρος και όταν απουσιάζει αυτός, ο αντιπρόεδρος. απαρτία αποτελεί η παρουσία τριών (3) μελών.
- Τα Σ.Τ. είναι υπεύθυνα για τις ανακοινώσεις που αναρτώνται στην πινακίδα του τμήματος.
- Ο ταμίας του Σ.Τ. εισπράττει από τους μαθητές €1 για το έτος. Ανάλογα με τις ανάγκες του τμήματος ο ταμίας εισπράττει από τους μαθητές ακόμη μία ή δύο φορές από €1.
- Το ποσό των χρημάτων, που θα κατατεθεί στο ταμείο του τμήματος, μπορεί να χρησιμοποιηθεί για τις ανάγκες του τμήματος ή για

αγαθοεργείς σκοπούς, αφού προηγουμένως ενημερωθεί ο υπεύθυνος καθηγητής του τμήματος. πρωτοβουλίες αναλαμβάνονται για την παροχή υλικής ή άλλης βοήθειας στους μαθητές που χρειάζονται βοήθεια.

- Ο γραμματέας του Σ.Τ. τηρεί τα πρακτικά των συνεδριών και είναι υπεύθυνος για τις ανακοινώσεις του συμβουλίου.
- Ο υπεύθυνος της βιβλιοθήκης, περιβάλλοντος - ευπρεπισμού της τάξης είναι ένα από τα απλά μέλη του Σ.Τ., στον οποίο ανατίθενται καθήκοντα περιβάλλοντος-ευπρεπισμού του τμήματος και άλλα καθήκοντα, όταν παραστεί ανάγκη.
- Τα Σ.Τ. υποδεικνύουν τους επιμελητές, καθώς και άλλες υποεπιτροπές, ανάλογα με τις ανάγκες του τμήματος.

**Η συμπεριφορά των μελών του Συμβουλίου Τμήματος πρέπει να αποτελεί παράδειγμα προς μίμηση για τους άλλους μαθητές.**

### **Γ. Καθήκοντα Επιμελητών/τριών**

- Οι επιμελητές/τριες που ορίζονται από τον/την Υπεύθυνο/η Καθηγητή/τρια του τμήματος, φροντίζουν ώστε ο πίνακας, η έδρα και η αίθουσα διδασκαλίας να είναι καθαρά.
- Το Συμβούλιο του Τμήματος έχει τη γενική ευθύνη για την αποτελεσματική λειτουργία των επιμελητών/τριών.
- Σε περίπτωση Δημιουργικής Απασχόλησης σε άλλο χώρο (Αίθουσα Ψυχαγωγίας, Βιβλιοθήκη κ.λπ.) έχουν την ευθύνη διαφύλαξης και τήρησης της τάξης.

### **Δ. Κεντρικό Μαθητικό Συμβούλιο (Κ.Μ.Σ)**

- Το Κ.Μ.Σ συνεδριάζει σε διδακτικό χρόνο μια φορά τον μήνα, σε τακτικές συνεδρίες που τις ορίζει το ίδιο από την αρχή της σχολικής χρονιάς και σε έκτακτες, που τις αποφασίζει σε κάθε περίπτωση.

Δικαίωμα σύγκλησης του Κ.Μ.Σ έχει ο/η πρόεδρος ή τα τέσσερα από τα επτά μέλη του Συμβουλίου. Η συνεδρίαση γίνεται με βάση ημερήσια διάταξη και προκαθορισμένα θέματα. Στις συνεδρίες του Κ.Μ.Σ τηρούνται πιστά οι δημοκρατικές διαδικασίες. Κάθε μέλος εκφράζει ελεύθερα και υπεύθυνα τις απόψεις του με κριτικό και εποικοδομητικό πνεύμα και τηρούνται συστηματικά πρακτικά.

- Μέλος του Κ.Μ.Σ που καταδικάζεται από αρμόδιο δικαστήριο για διάπραξη ποινικού αδικήματος εκπίπτει οποιουδήποτε σχολικού αξιώματος. Το ίδιο ισχύει και για σοβαρά πειθαρχικά παραπτώματα στο σχολείο.
- Το Κ.Μ.Σ γενικά συνεργάζεται με τη Διεύθυνση, τον Καθηγητικό Σύλλογο και το Σύνδεσμο Γονέων του Σχολείου για την επίλυση προβλημάτων και βοηθά ενεργά και συστηματικά στο να διατηρείται καθαρό το σχολείο και να τηρείται η τάξη τα διαλείμματα στην αυλή, στο κυλικείο και σ' όλες τις σχολικές εκδηλώσεις.
- Μέχρι τρεις εκπρόσωποι του Κ.Μ.Σ συμμετέχουν στο Συμβούλιο Διεύθυνσης, που συνέρχεται μια φορά το μήνα υπό την προεδρία του/της Διευθυντή/τριας.

#### ΕΞΩΣΧΟΛΙΚΕΣ ΔΡΑΣΤΗΡΙΟΤΗΤΕΣ (ΔΙΟΡΓΑΝΩΣΗ ΧΟΡΩΝ – ΕΚΔΡΟΜΩΝ)

Το σχολείο δε συμμετέχει με κανένα τρόπο σε δραστηριότητες που οργανώνουν οι μαθητές/τριες εκτός του σχολικού χώρου, όπως εκδρομές, διανυκτερεύσεις σε ξενοδοχεία, χορούς κ.ά. Ως εκ τούτου δεν φέρει καμιά ευθύνη για όσους συμμετέχουν. Σύμφωνα με εγκύκλιο του Υπουργείου Παιδείας και Πολιτισμού (Υ.Π.Π./109/77/12.22.1999 και Υ.Π.Π./10-9/77/3/28.2.1997) τέτοιες εκδηλώσεις δεν επιτρέπονται και είναι αντίθετες με τους κανονισμούς λειτουργίας των σχολείων. Η χρήση του ονόματος του σχολείου προκειμένου να εξασφαλισθεί η σχετική άδεια από τους γονείς αποτελεί σοβαρό πειθαρχικό παράπτωμα.

**ΧΡΗΣΗ ΚΙΝΗΤΩΝ ΤΗΛΕΦΩΝΩΝ ΚΑΙ ΑΛΛΩΝ ΤΕΧΝΟΛΟΓΙΚΩΝ ΜΕΣΩΝ  
ΣΤΑ ΣΧΟΛΕΙΑ**

Απαγορεύεται αυστηρά η παρουσία, η ενεργοποίηση και χρήση κινητού ή άλλης συσκευής μέσα στην τάξη καθώς και σε εκδηλώσεις του σχολείου. Τα κινητά τηλέφωνα τοποθετούνται απενεργοποιημένα στις τσάντες των μαθητών πριν την έναρξη του μαθήματος. Παράλειψη τοποθέτησης του κινητού ή απλή θέασή του στο θρανίο αποτελεί πειθαρχικό παράπτωμα.

Το σχολείο δεν φέρει καμία απολύτως ευθύνη για απώλεια μη σχολικού εξοπλισμού.

**ΕΞΩΣΧΟΛΙΚΟΙ**

Με τον όρο «εξωσχολικοί» εννοούνται ειδικά όσοι, – κυρίως νεαροί/ές ή πρώην μαθητές/τριες του Σχολείου – χωρίς να έχουν συγκεκριμένη και ουσιαστική εργασία, εισέρχονται στο σχολείο χωρίς την άδεια της Διεύθυνσης παραβιάζοντας ουσιαστικά τον σχολικό χώρο.

Όσοι μαθητές/τριες υποβοηθούν με τη στάση τους την παραβίαση του σχολικού χώρου, είναι συνυπεύθυνοι και συνένοχοι και διαπράττουν σοβαρό παράπτωμα.

Οι εξωσχολικοί που έχουν λόγο να εισέλθουν στο σχολείο απευθύνονται στη Διεύθυνση για χορήγηση άδειας.

**ΧΡΗΣΗ ΟΧΗΜΑΤΩΝ**

Οι μαθητές απαγορεύεται να οδηγούν οποιοδήποτε μηχανοκίνητο όχημα, το οποίο **δεν** είναι ασφαλισμένο και ο οδηγός του δεν είναι κάτοχος άδειας οδηγού, όπως προνοεί ο νόμος. Σε αντίθετη περίπτωση διαπράττουν σοβαρό ποινικό αδίκημα και ως εκ τούτου ειδοποιείται αμέσως η Αστυνομική Διεύθυνση της περιοχής.

Όσοι μαθητές προσέρχονται στο σχολείο με δίκυκλο υποχρεούνται να σταθμεύουν στον βόρειο χώρο στάθμευσης. Όσοι μαθητές προσέρχονται

με αυτοκίνητο σταθμεύουν έξω από το σχολείο, λόγω του περιορισμένου χώρου στάθμευσης στο σχολείο.

Αποτελεί πειθαρχικό παράπτωμα η διακίνηση μέσα στον σχολικό χώρο με μηχανοκίνητο ή άλλο όχημα και η ανεξέλεγκτη στάθμευσή τους. Η ασφάλεια των οχημάτων είναι αποκλειστική ευθύνη των οδηγών τους.

Οι γονείς αφήνουν τους μαθητές κατά την προσέλευσή τους εκτός χώρου στάθμευσης του σχολείου και το ίδιο κατά την αποχώρηση.

### ΠΕΙΘΑΡΧΙΚΑ ΠΑΡΑΠΤΩΜΑΤΑ

Οποιαδήποτε παράβαση των πιο πάνω κανονισμών αποτελεί πειθαρχικό παράπτωμα και τιμωρείται ανάλογα. Πειθαρχικά παραπτώματα αποτελούν περιληπτικά τα πιο κάτω και για κάθε ένα επιβάλλεται ανάλογη ποινή:

- Οι αδικαιολόγητες απουσίες.
- Η εγκατάλειψη του Σχολείου κατά τον χρόνο λειτουργίας του (μάθημα, διάλειμμα, δημιουργική απασχόληση, εκδηλώσεις).
- Η συστηματική καθυστέρηση προσέλευσης των μαθητών/τριών στο Σχολείο, έστω κι αν η είσοδος στην τάξη συνοδεύεται με άδεια του Β.Δ.
- Η μη συμμόρφωση στο θέμα της στολής και εμφάνισης.
- Η προσκόμιση αναληθών πιστοποιητικών για δικαιολόγηση απουσιών.
- Η χωρίς γραπτή άδεια έξοδος από την τάξη ή το σχολείο σε ώρες λειτουργίας του.
- Η απρεπής συμπεριφορά στην τάξη ή στην αυλή του σχολείου.
- Η σκόπιμη καθυστέρηση μετά από διάλειμμα, μετά το μάθημα της Γυμναστικής ή το μάθημα σε ειδικές αίθουσες.
- Η παρεμπόδιση της διεξαγωγής του μαθήματος.
- Η ενθάρρυνση εξωσχολικών να επισκεφθούν τον σχολικό χώρο και η συνομιλία με εξωσχολικούς.
- Η απρεπής και μη κόσμια συμπεριφορά σε συγκεντρώσεις ή εορτασμούς.



- Η αντιγραφή κατά τη διάρκεια διαγωνίσματος **(τιμωρείται με μονάδα στο γραπτό)**
- Η χρήση οποιασδήποτε μορφής βίας.
- Η καταστροφή σχολικής περιουσίας.
- Η άρνηση συμμετοχής στις εκδρομές, στους ομίλους, στο πρόγραμμα δημιουργικής απασχόλησης και σε άλλες δραστηριότητες του Σχολείου.
- Η παρενόχληση στο πρόγραμμα δημιουργικής απασχόλησης.
- Το κάπνισμα και η κατοχή ή μεταφορά οποιουδήποτε μέσου έχει σχέση με αυτό.
- Η χρήση κινητού τηλεφώνου κατά τη διάρκεια του μαθήματος.
- Η επέμβαση σε οποιαδήποτε έγγραφα του Σχολείου.
- Η μη επιστροφή διαγωνίσματος.
- Ζημιές σε θρανία, τοίχους και άλλο σχολικό εξοπλισμό.

**ΣΗΜΕΙΩΣΗ:** Για τα πειθαρχικά παραπτώματα των μαθητών/τριών ενημερώνονται με επιστολή οι γονείς ή οι κηδεμόνες.

Μαθητής/τρια που αποβάλλεται πέραν των 7 περιόδων παραμένει στο σπίτι με ευθύνη των γονιών/κηδεμόνων. Αν αποβληθεί λιγότερες των 7 περιόδων απασχολείται δημιουργικά (π.χ. Βιβλιοθήκη, σχολικός κήπος, πινακίδες, καθαριότητα κ.λπ.) σύμφωνα με τις οδηγίες του επιβλέποντος εκπαιδευτικού.

**Οι κανονισμοί στοχεύουν στη σωστή διαπαιδαγώγηση και διαμόρφωση του χαρακτήρα του μαθητή, ώστε η ένταξή του στο κοινωνικό σύνολο να γίνεται ομαλά**

## ΠΑΙΔΑΓΩΓΙΚΑ ΜΕΤΡΑ ΚΑΙ ΔΙΑΓΩΓΗ

Τα παιδαγωγικά μέτρα αποβλέπουν στη βελτίωση της συμπεριφοράς των μαθητών/τριών και στην ενίσχυση της προσωπικής υπευθυνότητας και της αυτοπεποιθτοσύνης τους, καθώς επίσης και στη διασφάλιση, μέσα στην εκπαιδευτική κοινότητα, της **δημοκρατικής ζωής**, που αποτελεί προϋπόθεση για την **εύρυθμη και αποδοτική λειτουργία της σχολικής μονάδας** μέσα στην εκπαιδευτική κοινότητα.

<b>Παράπτωμα</b>	<b>1η φορά</b>	<b>Επανάληψη</b>
<b>1.</b> Αδικαιολόγητη καθυστέρηση στην τάξη	<b>4 αδικαιολόγητες:</b> 4 περίοδοι αποβολή με αναστολή  <b>6 αδικαιολόγητες:</b> 8 περίοδοι αποβολή	<b>Για κάθε 4 αδικαιολόγητες:</b>  8 περίοδοι αποβολή
<b>2.</b> Αδικαιολόγητη μεμονωμένη απουσία (όταν διαπιστώνεται στον έλεγχο απουσιών)	4 περίοδοι αποβολή με αναστολή	8 περίοδοι αποβολή
<b>3.</b> Απουσία από το μάθημα ή σχολική εκδήλωση χωρίς άδεια (όταν διαπιστώνεται από τον καθηγητή μέσα στην τάξη ή σε σχολική εκδήλωση)	4 περίοδοι αποβολή με αναστολή	8 περίοδοι αποβολή
<b>4.</b> Αποχώρηση από την τάξη, το σχολείο ή σχολική εκδήλωση χωρίς άδεια (όταν ο μαθητής εγκαταλείπει τη θέση του για οποιοδήποτε λόγο)	8 περίοδοι αποβολή	2 ημέρες αποβολή
<b>5.</b> Έξοδος από τον σχολικό χώρο χωρίς άδεια	8 περίοδοι αποβολή	2 ημέρες αποβολή
<b>6.</b> Ψευδείς δηλώσεις – παραποίηση και/ή καταστροφή σχολικών εγγράφων	8 περίοδοι αποβολή	2 ημέρες αποβολή

<p><b>7.</b> Μη ευπρεπής εμφάνιση</p> <p>Απαγορεύονται τα σχισμένα παντελόνια, τα κολάν για τα κορίτσια καθώς και η γενειάδα και το υπογένειο για τα αγόρια.</p> <p>Όσον αφορά τα αγόρια, επιτρέπεται το μουστάκι και ένα μικρό και διακριτικό σκουλαρίκι στο αυτί.</p> <p>Στα κορίτσια επιτρέπεται ένα μικρό και διακριτικό σκουλαρίκι στη μύτη και όχι χαλκάς.</p>	<p><b>1η φορά:</b> Παρατήρηση</p> <p><b>2η φορά:</b> Παιδαγωγικός διάλογος</p> <p><b>3η φορά:</b> Ενημέρωση γονιού</p>	<p>8 περίοδοι αποβολή</p>
<p><b>8.</b> Παρεμπόδιση της ομαλής διεξαγωγής του μαθήματος ή άλλων σχολικών εκδηλώσεων</p>	<p>Παρατήρηση ή 8 περίοδοι αποβολή ανάλογα με την περίπτωση</p>	<p>2 ημέρες αποβολή</p>
<p><b>9.</b> Χρήση κινητών τηλεφώνων, έξυπνων ρολογιών ή άλλης ηλεκτρονικής συσκευής ή απλή θέαση τους στο θρανίο</p>	<p>4 περίοδοι αποβολή με αναστολή</p> <p><b>Γίνεται κατάσχεση του κινητού.</b> Το κινητό παραδίδεται στη Γραμματεία και παραδίνεται στον μαθητή στο τέλος της ημέρας</p>	<p>8 περίοδοι με αποβολή</p>
<p><b>10.</b> Παραβίαση προσωπικών δεδομένων με χρήση κινητού τηλεφώνου</p>	<p><b>Πειθαρχικό Συμβούλιο – Καθηγητικός Σύλλογος</b> Αποβολή από το σχολείο</p>	
<p><b>11.</b> Κυκλοφορία με μηχανοκίνητο όχημα στον σχολικό χώρο εν ώρα λειτουργίας των μαθημάτων</p>	<p>2 ημέρες αποβολή</p>	<p>Πειθαρχικό Συμβούλιο</p>

12. Χρήση ιδιωτικού μεταφορικού μέσου σε εκδρομή ή άλλη εκδήλωση του σχολείου σε εργάσιμο χρόνο (είτε ο μαθητής έχει ή δεν έχει άδεια οδηγού)	2 ημέρες αποβολή	
13. Αδικαιολόγητη συναναστροφή με εξωσχολικούς κατά τη διάρκεια του σχολείου χωρίς άδεια	4 περίοδοι αποβολή με αναστολή	1-2 ημέρες αποβολή
14. Κάπνισμα – άτμισμα – κατοχή καπνιστικών ειδών – οιοπνευματώδη – χαρτοπαίγνιο κατά τη διάρκεια λειτουργίας του σχολείου	1 μέρα αποβολή με αναστολή	2 ημέρες αποβολή κάθε επόμενη φορά
15. Κλοπή ή απόπειρα κλοπής εντός του σχολικού χώρου	<b>Διευθύντρια – Πειθαρχικό Συμβούλιο</b> (4-6 ημέρες αποβολή)	
16. Αναγραφή υβριστικών / προσβλητικών συνθημάτων εντός του σχολικού χώρου	2 ημέρες αποβολή (αποζημίωση)	
17. Λέρωμα των θρανίων ή της τάξης	Καθαρισμός όλων των θρανίων/τάξης και 8 περίοδοι με αναστολή	Ισχύει η πρώτη στήλη και επιπρόσθετα 2 ημέρες
18. Άλλη κακόβουλη ζημιά κατά της περιουσίας του σχολείου	<b>Διευθύντρια - Πειθαρχικό Συμβούλιο</b> 2 ημέρες αποβολή, (αποζημίωση)	
19. Διάρρηξη ή απόπειρα διάρρηξης	<b>Πειθαρχικό Συμβούλιο</b> 2 ημέρες αποβολή	
20. Εμπρησμός ή απόπειρα εμπρησμού	<b>Διευθύντρια – Πειθαρχικό Συμβούλιο</b> 4-6 ημέρες αποβολή	

21. Κατοχή, μεταφορά ή χρήση επικίνδυνων αντικειμένων στον σχολικό χώρο (π.χ. κροτίδες)	<b>Διευθύντρια – Πειθαρχικό Συμβούλιο</b> 4-6 ημέρες αποβολή
22. Υβριστική συμπεριφορά και/ή λεκτική βία	<b>Αποβολή ΒΔ – Διευθύντρια – Πειθαρχικό</b> 2-6 ημέρες αποβολή
23. Σεξουαλική παρενόχληση	<b>Διευθύντρια – Πειθαρχικό Συμβούλιο</b> 4-6 ημέρες αποβολή
24. Εκφοβιστική και απειλητική συμπεριφορά	<b>Διευθύντρια – Πειθαρχικό Συμβούλιο</b> 4-6 ημέρες αποβολή
25. Σωματική βία με ή χωρίς αντικείμενο	<b>Πειθαρχικό Συμβούλιο – Καθηγητικός Σύλλογος</b> 4-8 ημέρες αποβολή – Αποβολή από το σχολείο
26. Σωματική βία σεξουαλικής φύσεως	<b>Πειθαρχικό Συμβούλιο – Καθηγητικός Σύλλογος</b> 4-8 ημέρες αποβολή – Αποβολή από το σχολείο
27. Ναρκωτικά	<b>Πειθαρχικό Συμβούλιο – Καθηγητικός Σύλλογος</b> 4-8 ημέρες αποβολή – Αποβολή από το σχολείο Αστυνομία ΥΚΑΝ

**Υπενθυμίζεται ότι οι αποβολές λογίζονται στο σύνολο των απουσιών. Για αποβολή πέραν της 1 ημέρας ο μαθητής μένει στο σπίτι.**

Για τα παραπτώματα και τις συμπεριφορές που αναφέρονται στο παράρτημα Ι, μπορούν να ληφθούν διαζευκτικά οποιαδήποτε από τα παιδαγωγικά μέτρα που αναφέρονται στην τρίτη στήλη του παραρτήματος Ι, αφού ληφθεί σοβαρά υπόψη η συμπεριφορά του μαθητή στο σύνολό της.

**ΠΡΟΣΟΧΗ: Νοείται ότι η επιβολή πειθαρχικών μέτρων δεν εφαρμόζεται κλιμακωτά.**

## ΠΑΙΔΑΓΩΓΙΚΑ ΜΕΤΡΑ ΚΑΙ ΟΡΓΑΝΑ ΛΗΨΗΣ ΤΟΥΣ

- **Παιδαγωγικός διάλογος:** Διδάσκων καθηγητής, Βοηθός Διευθυντής, Βοηθός Διευθυντής Α', Διευθύντρια.
- **Παρατήρηση:** Διδάσκων καθηγητής, Βοηθός Διευθυντής, Βοηθός Διευθυντής Α', Διευθύντρια.
- **Επίπληξη:** Διδάσκων καθηγητής, Βοηθός Διευθυντής, Βοηθός Διευθυντής Α', Διευθύντρια.
- **Κοινή γραπτή συμφωνία μεταξύ εκπαιδευτικού και μαθητή/τριας,** με την οποία ο μαθητής δεσμεύεται ότι δε θα επαναλάβει το παράπτωμα και ότι θα τηρεί εφεξής τους κανονισμούς. Τη συμφωνία προσυπογράφει και ο διδάσκων καθηγητής.
- **Επίπληξη με γραπτή τεκμηριωμένη ενημέρωση του γονιού:** Διδάσκων καθηγητής
- **Αποπομπή από την τάξη και παραπομπή στη Διεύθυνση:** Διδάσκων καθηγητής
- **Αποζημίωση για φθορά περιουσίας του σχολείου:** Βοηθός Διευθυντής, Βοηθός Διευθυντής Α', Διευθύντρια.
- **Εκτέλεση κοινωφελούς σχολικής εργασίας** που θα στοχεύει κυρίως στην αξιοποίηση των ικανοτήτων/δεξιοτήτων του μαθητή προς όφελος της σχολικής κοινότητας (η εκτέλεση της κοινωφελούς σχολικής εργασίας πραγματοποιείται κατά τη διάρκεια λειτουργίας του σχολείου, πλην των διαλειμμάτων): Διευθύντρια, Καθηγητικός Σύλλογος.
- **Αποβολή έως 2 μέρες:** Βοηθός Διευθυντής, Βοηθός Διευθυντής Α', Διευθύντρια.
- **Γραπτή προειδοποίηση με κοινοποίηση προς τους γονείς για αλλαγή τμήματος:** Παιδαγωγική Ομάδα.
- Αλλαγή τμήματος (γίνεται μόνο μια φορά): Καθηγητικός Σύλλογος
- Αποβολή 1 – 4 ημέρες: Διευθύντρια

- Αποβολή 1 – 6 ημέρες: Πειθαρχικό Συμβούλιο
- Αποβολή 1 – 8 ημέρες: Καθηγητικός Σύλλογος
- Αποβολή από το σχολείο που φοιτά για πάντα με δικαίωμα εγγραφής σε άλλο σχολείο: Καθηγητικός Σύλλογος

Η διαγωγή των μαθητών/τριών χαρακτηρίζεται στο τέλος κάθε τετραμήνου με απόφαση του Καθηγητικού Συλλόγου, ως:

- Κοσμιότητα
- Κοσμία
- Καλή
- Επίμεμπτη
- Κακή

χωρίς να δίνεται αριθμητική βαθμολογία.

Σε περίπτωση που η διαγωγή χαρακτηρίζεται ως Κοσμία, Καλή, Επίμεμπτη ή Κακή, οι λόγοι τεκμηριώνονται και αναγράφονται σε σχετικό πρακτικό του Καθηγητικού Συλλόγου.

Η τήρηση αυτών  
των κανονισμών από όλους μας  
διασφαλίζει την ομαλή λειτουργία  
του σχολείου, που είναι σημαντικός  
παράγοντας για μια επιτυχημένη  
σχολική χρονιά και συντελεί  
στο να γίνει η δημοκρατία  
βίωμα και τρόπος ζωής.

## ΣΥΜΒΟΥΛΕΣ ΜΕΛΕΤΗΣ



Στο Λύκειο πλέον οφείλουμε να αναλάβουμε ευθύνη για τον τρόπο με τον οποίο μαθαίνουμε. Τώρα που αρχίζει η σχολική χρονιά, θέσε τους στόχους σου για τη σχολική σου επιτυχία. Προσδιόρισε τον **γενικό στόχο της χρονιάς** (να περάσεις την τάξη, να πετύχεις συγκεκριμένο γενικό βαθμό κ.λπ.), αλλά και τον στόχο σου σε κάθε μάθημα.

Οι στόχοι σου δεν πρέπει να είναι γενικοί και αφηρημένοι, αλλά συγκεκριμένοι και μετρήσιμοι. **Παράδειγμα μετρήσιμου στόχου:** *θέλω να βελτιώσω τον βαθμό μου κατά 2 μονάδες σε σύγκριση με την προηγούμενη χρονιά.*

**Ο στόχος σου πρέπει να είναι SMART.**

Πώς θα καταφέρεις τελικά να υλοποιήσεις τους στόχους σου;

Μα βέβαια, αναλαμβάνοντας δράση.

Συγκεκριμένος  
Μετρήσιμος  
Αποδεκτός  
Ρεαλιστικός  
Τοποθετημένος χρονικά.

## ΔΙΑΧΕΙΡΙΣΗ ΧΡΟΝΟΥ

Η σωστή διαχείριση χρόνου και η καλή οργάνωση είναι το μυστικό των επιτυχημένων μαθητών. Πιο κάτω σημειώνουμε κάποιες χρήσιμες συμβουλές:

- Κάθε Κυριακή, πριν από το ξεκίνημα της νέας εβδομάδας, **ετοίμασε το εβδομαδιαίο σου πρόγραμμα** στο οποίο θα καταγράφεις τα εξής:
  - Το καθημερινό πρόγραμμα μαθημάτων σου
  - Οτιδήποτε υπάρχει στο ημερολόγιο της σχολικής χρονιάς και πρέπει να γίνει αυτή την εβδομάδα
  - Οποιοσδήποτε υποχρεώσεις έχεις εκτός Σχολείου (π.χ. το πάρτι γενεθλίων της μητέρας σου κ.λπ.)
  - Πρόσθεσε οτιδήποτε δεν κατάφερες να ολοκληρώσεις την προηγούμενη εβδομάδα.
  - Τις ώρες που θα πρέπει να αφιερώσεις στη μελέτη.
  - Άφησε και λίγο χρόνο για συναντήσεις με φίλους!



**ΟΡΓΑΝΩΣΗ ΚΑΙ ΧΩΡΟΣ ΜΕΛΕΤΗΣ**

- Οργάνωσε τον χώρο μελέτης σου και τοποθέτησε με τάξη τα βιβλία, τα τετράδιά σου και τη γραφική σου ύλη.
- Επίλεξε έναν χώρο που να έχει αρκετό φως, να είναι μακριά από περισπασμούς και όπου δεν κάνει ούτε ζέστη ούτε κρύο.
- Ό,τι μπορεί να γίνει σήμερα, κάνε το, δεν ξέρεις ποτέ τι νέες ευκαιρίες θα εμφανιστούν αύριο και εάν αφήσεις πράγματα πίσω, μπορεί να μην είσαι σε θέση να εκμεταλλευτείς τις νέες αυτές ευκαιρίες.
- Να βάζεις μόνο μία εργασία κάθε φορά στο γραφείο σου. Αυτό θα συμβάλει και στη μείωση του άγχους και της πίεσης που προκαλείται από τον μεγάλο όγκο διαβάσματος που έχεις στο Λύκειο.

**ΕΞΥΠΝΟ ΔΙΑΒΑΣΜΑ**

Το διάβασμα δε θέλει κόπο, θέλει τρόπο!

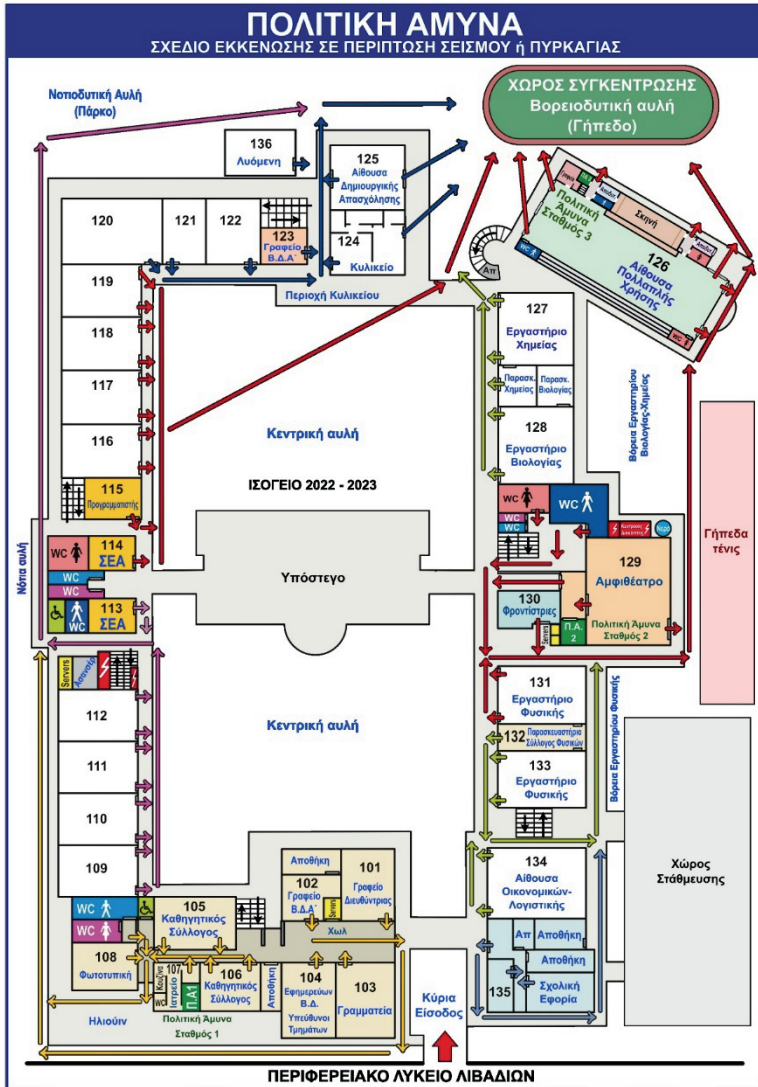
Πιο κάτω διάβασε κάποιες χρήσιμες συμβουλές:

- Μη διαβάζεις πολλές συνεχόμενες ώρες, αλλά συνδύασε το διάβασμα με μικρά ευχάριστα διαλείμματα. Είναι αποδεδειγμένο ότι ο εγκέφαλος δεν μπορεί να συγκεντρωθεί για περισσότερο από 2 ώρες.
- Επίλεξε να διαβάζεις την ώρα της ημέρας κατά την οποία πιστεύεις ότι αποδίδεις καλύτερα.
- Απόφευγε να διαβάζεις, όταν είσαι πεινασμένος ή κουρασμένος, γιατί δεν θα έχεις την απαραίτητη ενέργεια που χρειάζεται.
- Η μελέτη πρέπει να είναι μια καθημερινή συνήθεια και όχι μόνο όταν έχεις διαγώνισμα/εξετάσεις.
- Ασκήσου, γιατί όπως έλεγαν και οι Αρχαίοι Έλληνες, «Νους υγιής εν σώματι υγιεί».
- Ετοίμασε την ομάδα υποστήριξής σου (καθηγητές, φίλους και γονείς που μπορούν να συμβάλουν στην προσπάθειά σου, αν εσύ ζητήσεις τη βοήθειά τους)

## ΣΧΕΔΙΟ ΕΚΚΕΝΩΣΗΣ ΣΕ ΠΕΡΙΠΤΩΣΗ ΣΕΙΣΜΟΥ - ΠΥΡΚΑΓΙΑΣ

Κάτοψη του σχολείου όπου φαίνονται:

- οι πτέρυγες του κτηρίου
- οι χώροι συγκέντρωσης
- οι διαδρομές διαφυγής από το κτήριο προς το χώρο συγκέντρωσης

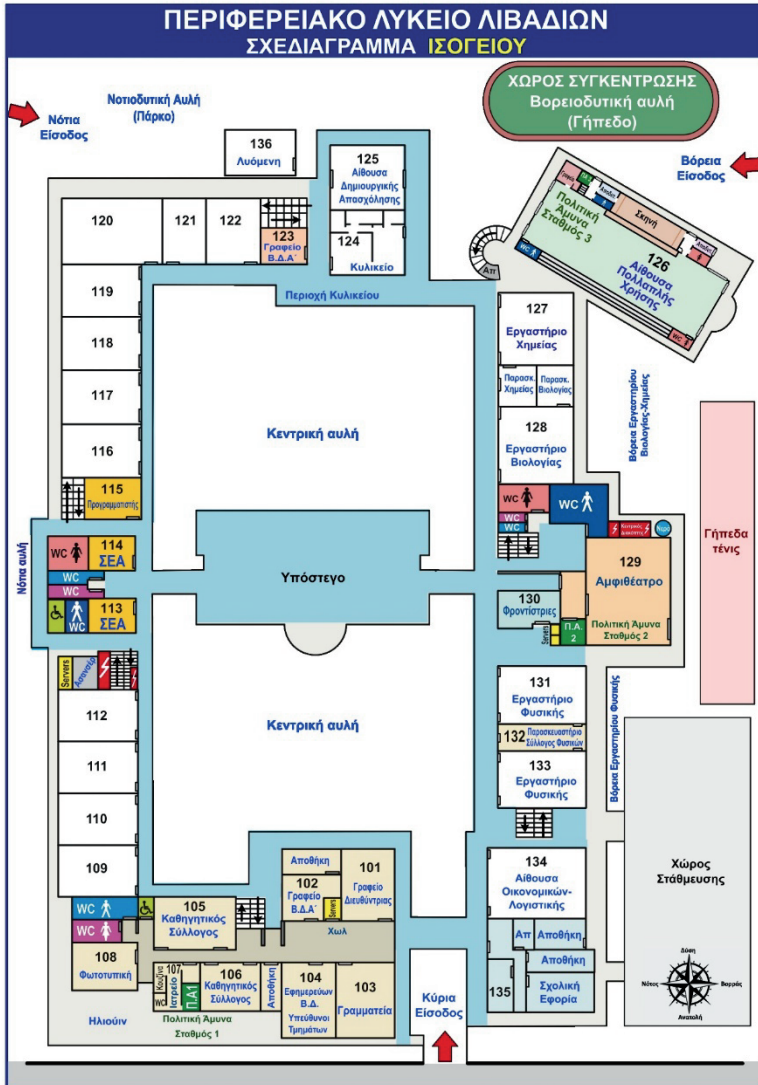




## ΣΧΕΔΙΟ ΚΑΛΥΨΗΣ ΣΕ ΠΕΡΙΠΤΩΣΗ ΕΧΘΡΙΚΗΣ ΕΝΕΡΓΕΙΑΣ

Κάτοψη του σχολείου όπου φαίνονται:

- οι πτέρυγες του κτηρίου
- οι χώροι κάλυψης
- οι διαδρομές διαφυγής προς τους χώρους κάλυψης



**Οι εσωτερικοί κανονισμοί ετοιμάστηκαν  
από την Επιτροπή Εσωτερικών Κανονισμών  
και εγκρίθηκαν από την ολομέλεια του Καθηγητικού Συλλόγου.  
Ισχύουν μέχρι την επόμενη έκδοση/αναθεώρηση,  
σύμφωνα με τους Κανονισμούς Λειτουργίας  
των Δημόσιων Σχολείων Μέσης Εκπαίδευσης.**

**Στην Επιτροπή Εσωτερικών Κανονισμών συμμετείχαν:**

**Η Διευθύντρια**

*Μαρία Λοϊζίδου - Δαπόλα*

**Ο Βοηθός Διευθυντής**

*Κώστας Χαραλαμπίδης*

**Εκ μέρους του Καθηγητικού Συλλόγου**

*Οι Εκπρόσωποι, Κούλα Γενάρη και Μαρία Κούρτη*

**Εκ μέρους του Κ.Μ.Σ.**

*Ο Πρόεδρος Ιωνάς Ιωνά και ο Ταμίας Γιώργος Βιολάρης*

**Εκ μέρους του Συνδέσμου Γονέων και Κηδεμόνων**

*Ο Πρόεδρος Ιωάννης Παπαπέτρου*







**ΠΕΡΙΦΕΡΕΙΑΚΟ ΛΥΚΕΙΟ ΛΙΒΑΔΙΩΝ**

Αγίου Σάββα 39, 7060 Λιβάδια, Λάρνακα - Κύπρος

Τηλ.: 24 811898, 24 811899, ΦΑΞ: 24 811897

Email: [lyk-livadia-lar@schools.ac.cy](mailto:lyk-livadia-lar@schools.ac.cy)

Ιστοσελίδα: <http://lyk-livadia-lar.schools.ac.cy>